

# Raport anual pe 2024 pentru Participanții la Fondul de Pensii Facultative NN ACTIV

# De ce ar trebui să-ți faci timp să-l citești

**Raportul e un bun prilej să afli ce se întâmplă cu banii din contul tău de pensie facultativă și modul în care aceștia au fost administrați și să-ți reamintim avantajele pe care le ai prin participarea la un fond de pensii facultative.**

**În primul rând,**  
pentru că ai ocazia să știi ce se întâmplă cu banii din contul tău de pensie facultativă.

**În al doilea rând,**  
citește raportul pentru informațiile complete și detaliate în ceea ce privește modul în care ne-am ocupat de administrarea banilor tăi.  
Din raport afli cum ți-am investit banii sau care este performanța și evoluția fondului NN ACTIV.  
NN Asigurări de Viață administrează două fonduri, Fondul de Pensii Facultative NN OPTIM (în continuare, NN OPTIM) și Fondul de Pensii Facultative NN ACTIV (în continuare, NN ACTIV).

NN ACTIV este un fond cu grad de risc ridicat, cu investiții în instrumente financiare cu potențial de creștere mai mare. Aproximativ 50-65% din investiții sunt în instrumente cu risc scăzut. Fondul poartă acest și caracteristici începând cu 27 iulie 2010, până la acea dată numindu-se ING CLASIC și având un grad de risc mediu.

NN OPTIM este un fond cu un grad de risc mediu, care investește în proporție de 65-80 % în instrumente financiare cu risc scăzut. Fondul de pensii oferă garanția contribuțiilor nete diminuate cu comisionul procentual de administrare suportat din activul Fondului (aplicat contribuțiilor nete ale fiecărui participant).

În plus față de datele despre investiții, performanță și evoluție, tot din acest raport afli și care sunt costurile unor astfel de fonduri și cum se deduc ele.

**Iar în al treilea rând,**  
raportul e un bun prilej să-ți reamintim avantajele

pe care le ai prin participarea la un fond de pensii facultative.

De exemplu, principalul avantaj este că vei avea un venit suplimentar ulterior vârstei de 60 de ani. Un alt beneficiu este deductibilitatea fiscală a contribuției, în limita a 400 de euro pe an.

Poți să-ți alegi singur fondul de pensie facultativă la care participi, iar dacă alegi oricare din cele 2 fonduri NN, poți să contribui cu cât vrei tu între 45 lei pe lună și 15% din venitul salarial brut lunar sau din venitul asimilat acestuia.

Apoi, nu uita că ești protejat financiar în caz de invaliditate, primești banii acumulați în cont. Iar în caz de deces, banii se duc la moștenitorii tăi.

În plus, beneficiezi și de așa numita „garanție relativă la piață”. Dacă un fond are rata de rentabilitate sub rata minimă de rentabilitate timp de patru trimestre consecutive, administratorului i se retrage autorizația de funcționare și te poți muta automat la un alt fond. Tot la capitolul avantaje, ar mai fi de reținut și că beneficiezi de experiența, expertiza și abilitățile administratorului contului tău: NN Asigurări de Viață.

## Datele din acest raport

Provin atât din calcule interne, cât și din informații preluate de pe site-ul Autorității de Supraveghere Financiară – Sectorul Pensii Private.



**www.asfromania.ro**

# Cuprins

**Evoluția indicatorilor**

**Politica generală de investiții**

**Politica de investiții  
pe componentele Fondului NN ACTIV**

**Portofoliul de investiții**

**Riscuri**

**Gestionarea riscurilor**

**Costuri de administrare**

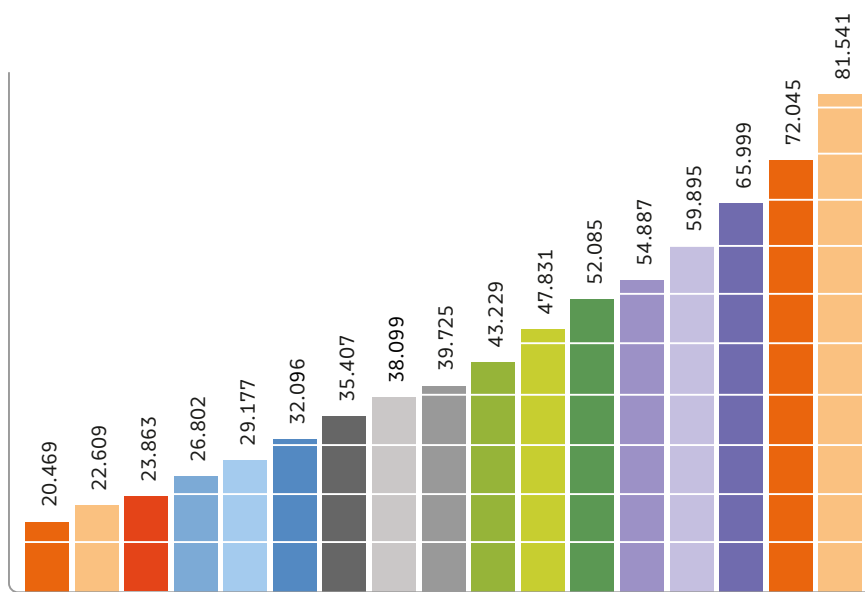
**Cum ținem legătura**

**Politica de remunerare**

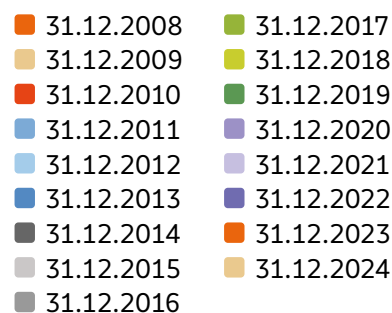
**Carte de vizită**

# Evoluția celor mai importanți indicatori ai Fondului de Pensii Facultative NN ACTIV

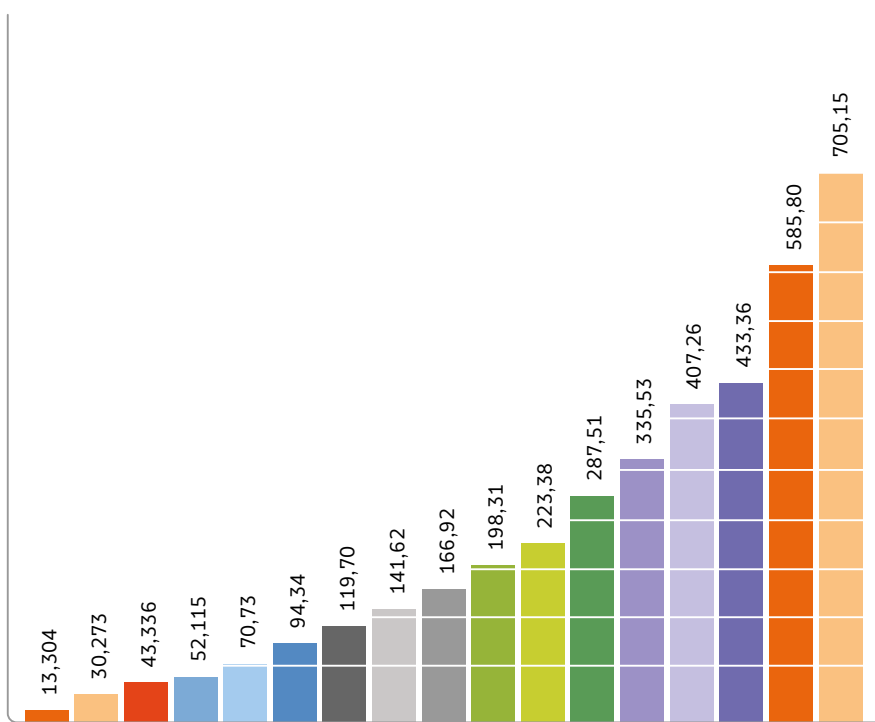
## Numărul de participanți la Fond



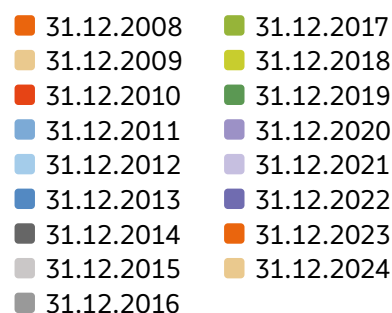
Numărul de participanți la Fondul de Pensii Facultative NN ACTIV a crescut. Dacă la final de 2008 aveam 20.469 participanți, în 2024 am ajuns la 81.541 participanți.



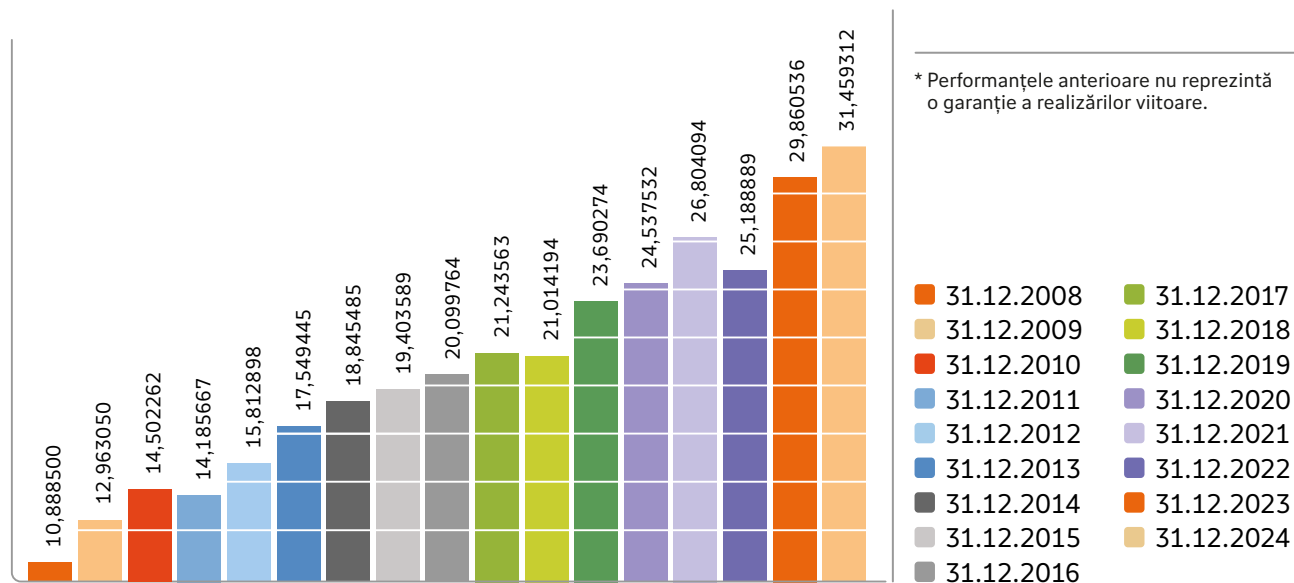
## Activele nete ale fondului\*



\* Performanțele anterioare nu reprezintă o garanție a realizărilor viitoare.



## Valoarea unitară a activului net\*



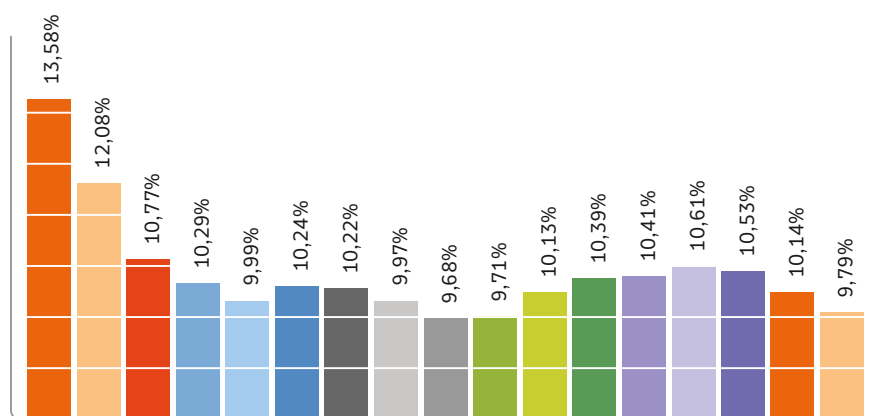
## Evoluția valorii unitare a activului net\*

Între 31 decembrie 2023 și 31 decembrie 2024, activele au crescut de la 586,71 milioane lei la 705,15 milioane lei. Creșterea de 118,44 milioane lei rezultă atât din intrările nete de contribuții, precum și din performanța investițională a portofoliului.

Tot la 31 decembrie 2024, valoarea unitară a activului net a înregistrat un rezultat de +5,35%, de la 29,860536 lei în 2023 la 31,459312 lei.



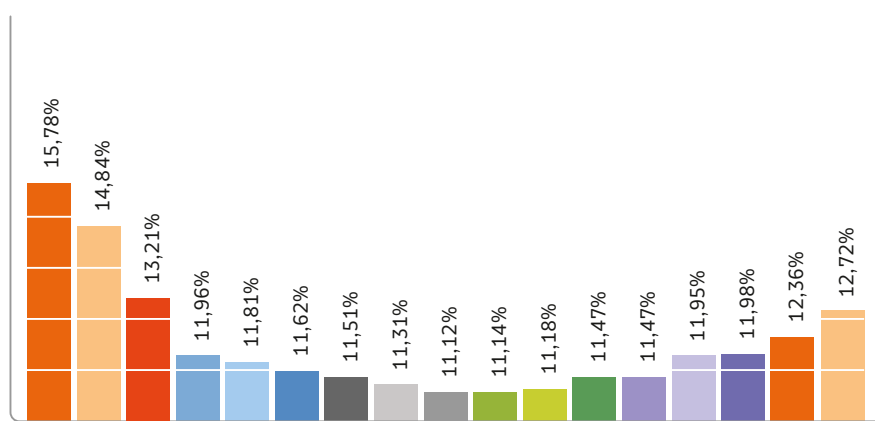
## Cotă de piață Număr de participanți\*



\* Performanțele anterioare nu reprezintă o garanție a realizărilor viitoare.

31.12.2008	31.12.2017
31.12.2009	31.12.2018
31.12.2010	31.12.2019
31.12.2011	31.12.2020
31.12.2012	31.12.2021
31.12.2013	31.12.2022
31.12.2014	31.12.2023
31.12.2015	31.12.2024
31.12.2016	

## Cotă de piață Active nete\*



\* Performanțele anterioare nu reprezintă o garanție a realizărilor viitoare.

31.12.2008	31.12.2017
31.12.2009	31.12.2018
31.12.2010	31.12.2019
31.12.2011	31.12.2020
31.12.2012	31.12.2021
31.12.2013	31.12.2022
31.12.2014	31.12.2023
31.12.2015	31.12.2024
31.12.2016	

# Politica de investiții

Având un grad de risc ridicat, Fondul NN ACTIV urmărește maximizarea performanței investiționale pe termen lung, asigurarea siguranței contribuțiilor, dar și creșterea capitalului investit în condițiile menținerii profilului de risc.

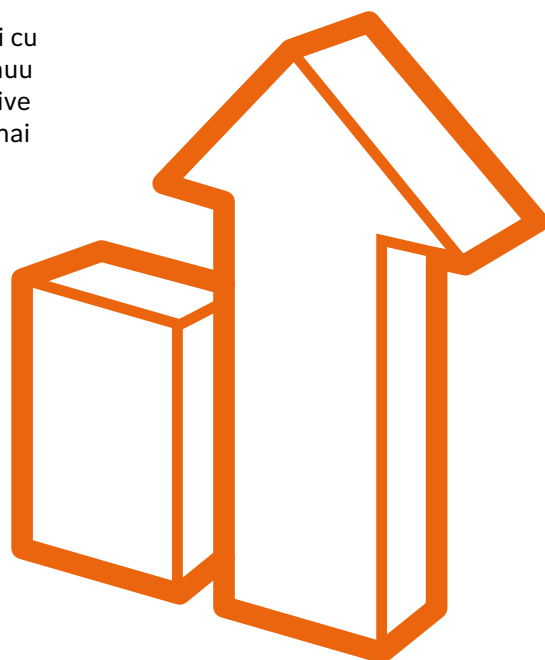
**Astfel, la sfârșitul anului 2024, rentabilitatea anualizată a Fondului de Pensii Facultative NN Activ pe ultimii doi ani a fost de 5,8365%. Rentabilitatea minimă a pieței a fost 1,7781%\***

## Ratele de rentabilitate de la sfârșitul fiecărui trimestru din anul 2024 NN Activ

Trimestru	%
Martie 2024	7,3484
Iunie 2024	7,1663
Septembrie 2024	6,7055
Decembrie 2024	5,8365

\*Performanțele anterioare nu reprezintă o garanție a realizărilor viitoare.

În scopul atingerii acestor obiective, managerii de portofoliu responsabili cu administrarea activelor Fondului NN ACTIV sunt preocupați în mod continuu atât de menținerea unei alocări optime între principalele trei clase de active (titluri de stat, obligațiuni corporative și acțiuni), cât și de selecția celor mai potrivite instrumente în interiorul fiecărei clase de active.



# Politica de investiții pe fiecare componentă a Fondului NN ACTIV

**Principalele clase de active urmărite de Fond sunt titlurile de stat, obligațiunile și acțiunile, la care se adaugă depozitele bancare pentru managementul lichidităților din Fond. În cele ce urmează vom încerca să explicăm modul în care au evoluat aceste instrumente și care au fost principalii factori care le-au influențat pe parcursul anului 2024.**

Piețele financiare locale și internaționale au avut o evoluție pozitivă pe parcursul anului 2024, într-un context dificil, dominat de incertitudine pe fondul schimbării unor lideri în economiile avansate și de instabilitate politică în unele state importante din Europa (Franța și Germania). Rezultatul alegerilor prezidențiale din Statele Unite ale Americii au intensificat temerile privind escaladarea tensiunilor comerciale la nivel global, cu potențiale efecte negative asupra activității economice și de alimentare a inflației la nivel global. Pe parcursul anului 2024, Rezerva Federală a redus rata dobânzii de referință de trei ori (100 puncte de bază cumulată), coborând în intervalul de 4,25%-4,50% în luna decembrie 2024, după care a adoptat o abordare mai precaută, în pofida conduitei altor bănci centrale importante.

**Piețele financiare locale și internaționale au avut o evoluție pozitivă pe parcursul anului 2024, într-un context dificil, dominat de incertitudine pe fondul schimbării unor lideri în economiile avansate și de instabilitate politică în unele state importante din Europa (Franța și Germania).**

Această abordare a fost influențată de temerile legate de creșterea presiunilor inflaționiste și de faptul că economia Statelor Unite ale Americii a înregistrat o creștere solidă în 2024, datorită cererii interne robuste. De asemenea, Banca Centrală Europeană a redus rata dobânzii la facilitatea de depozit, în încercarea de a stimula economia zonei euro, iar așteptările pieței sunt că va continua să reducă dobânda cheie în 2025, chiar dacă rata inflației din zona euro fluctuează marginal peste ținta de 2% a Băncii.

Evoluția piețelor financiare în care sunt investite activele Fondului de Pensii Facultative NN Activ („Fondul”) a

reflectat toate aceste riscuri, astfel că randamentul susținut pozitiv înregistrat de Fond a avut o evoluție volatilă spre finalul anului 2024. Cu toate acestea, atât portofoliul de acțiuni, cât și portofoliul de instrumente cu venit fix au contribuit la performanța pozitivă a Fondului în 2024.

În anul 2024, economia României a înregistrat un avans anual moderat (+0,9% an/an), susținut de creșterea robustă a consumului privat, în timp ce investițiile au pierdut semnificativ din avânt iar cererea externă a fost slabă. Mai mult, România a avut un sezon agricol slab în 2024, seceta severă afectând puternic principale culturi agricole. Pentru anul 2025 așteptările pieței indică o accelerare a creșterii economice la 2,2% an/an, în condițiile în care este așteptată o accelerare a investițiilor finanțate din fonduri europene (structurale și PNRR) și o revigorare a cererii externe.

**Evoluția piețelor financiare în care sunt investite activele Fondului de Pensii Facultative NN Activ („Fondul”) a reflectat toate aceste riscuri, astfel că randamentul susținut pozitiv înregistrat de Fond a avut o evoluție volatilă spre finalul anului 2024. Cu toate acestea, atât portofoliul de acțiuni, cât și portofoliul de instrumente cu venit fix au contribuit la performanța pozitivă a Fondului în 2024.**

Consumul privat este anticipat să crească în continuare, dar cu un ritm ceva mai temperat comparativ cu anul trecut, susținut de o dinamică pozitivă a câștigului salarial real în contextul majorării salariului minim brut pe economie începând cu luna ianuarie 2025.





Rata anuală a inflației a avut o traiectorie descendentă în prima parte a anului 2024, datorită unor efecte statistice favorabile și ieftinirii unor produse energetice (gaze naturale și energie electrică, în special), după care tendința a fost inversată din cauza efectului advers al secetei prelungite asupra prețurilor bunurilor alimentare. Astfel, rata anuală a inflației a încheiat anul 2024 la un nivel de 5,1%, mai ridicat cu aproximativ 0,2 puncte procentuale decât nivelul prognozat în luna noiembrie de Banca Națională a României (BNR). Așteptările pieței, precum și proiecția oficială a BNR anticipează că tendința dezinflaționistă va continua în general pe parcursul acestui an, cu excepția unei creșteri temporare în trimestrul al doilea, în condițiile unor taxe nemodificate. În contextul incertitudinilor ridicate asociate procesului electoral, BNR păstrează o abordare prudentă a politicii monetare, iar reducerea ratelor de dobândă în 2025 depinde atât de confirmarea procesului dezinflaționist cât și de deciziile de politică monetară ale băncilor centrale din economiile avansate (Banca Centrală Europeană și Rezerva Federală) și din regiune.

Curba randamentelor titlurilor de stat în RON a înregistrat ajustări semnificative în sens ascendent în ultimele luni ale anului 2024. Evoluția a fost determinată de incertitudinile pe piețele financiare globale, alimentate de rezultatul alegerilor prezidențiale din Statele Unite ale Americii, precum și de posibilele consecințe economice în eventualitatea escaladării tensiunilor comerciale.

**Rata anuală a inflației a încheiat anul 2024 la un nivel de 5,1%, mai ridicat cu aproximativ 0,2 puncte procentuale decât nivelul prognozat în luna noiembrie de Banca Națională a României (BNR).**

Pe plan local, incertitudinea politică și decizia agenției de rating Fitch în avans față de calendarul prestabilit de a modifica perspectiva de țară a României la negativ au avut de asemenea un efect nefavorabil asupra curbei randamentelor. Cele mai mari creșteri ale ratelor de dobândă cerute de investitori s-au înregistrat pentru maturitățile mai mari de 5 ani (108 puncte de bază, în medie).

În primul trimestru al acestui an, apetitul pentru titluri de stat în RON a rămas relativ ridicat, în parte fiind susținut de surplusul de lichiditate din piața interbancară. În condițiile de volatilitate ridicată de pe piețele financiare

internaționale în luna aprilie, curba randamentelor titlurilor de stat în RON s-a deplasat marginal în sus. Pe de altă parte, randamentele titlurilor de stat în valută au înregistrat o creștere mai amplă, cu peste 90 puncte de bază în medie față de finalul anului trecut.

Remarcăm începutul bun de an, Ministerul de Finanțe reușind să atragă în primul trimestru prin emisiuni pe piața locală și externă, aproximativ 31% din necesarul de finanțare pentru întregul an. Pentru anul 2025, guvernul și-a asumat o țintă de deficit de bugetar de 7% din PIB, ceea ce ar însemna o consolidare fiscală de aproximativ 1,6 puncte procentuale. Atingerea acestui obiectiv împreună cu o bună execuție a angajamentelor asumate prin Programul Național de Redresare și Reziliență (PNRR) sunt de natură să influențeze pozitiv evoluția randamentelor titlurilor de stat în 2025-2026.

Evoluția în monedă locală a portofoliului de titluri de stat denumite în valută nu a fost influențată semnificativ de cursul de schimb EURRON, extrem de stabil pe parcursul anului 2024. Intrările de fonduri europene, împreună cu împrumuturile în valută de pe piețele internaționale au ajutat la menținerea acestei stabilități. Presiunile structurale de depreciere a monedei locale rămân însă prezente, pe fondul dezechilibrelor aferente deficitelor gemene din economie (deficitul de cont curent și cel fiscal).

**Curba randamentelor titlurilor de stat în RON a înregistrat ajustări semnificative în sens ascendent în ultimele luni ale anului 2024.**

Referitor la piețele globale de acțiuni, anul 2024 a înregistrat evoluții solide în contextul performanței puternice a sectorului tehnologic, în special în Statele Unite ale Americii, iar perspectivele reducerii reglementării, în contextul rezultatului alegerilor, au impulsionat piețele financiare. În ceea ce privește indicele BET-TR de tip randament total (incluzând dividendele), cel mai reprezentativ pentru bursa locală, acesta a înregistrat o creștere de aproximativ 16% în 2024. Performanța indicelui BET-TR a fost superioară indicelui reprezentativ pentru zona euro, însă la nivelul Europei Centrale și de Est evoluțiile bursiere au fost variate.

Dintr-o perspectivă regională, indicele pieței de acțiuni poloneze, WIG30, a înregistrat un randament total denumit în RON de aproximativ 5,75%, indicele bursei de la Budapesta (BUX) un randament total denumit în RON de 21%, iar EuroStoxx50 - indicele celor mai mari 50 de companii din zona euro - a avut la rândul său un randament pozitiv denumit în RON de 13%. Impulsul de creștere a fost mai puternic în prima jumătate a anului când au fost atinse nivelurile maxime, fiind urmate de scăderi în a doua jumătate a anului. De la începutul anului și până la data de 8 aprilie 2025, randamentul indicelui BET-TR este ușor pozitiv, cu o evoluție similară cu indicii regionali (PX – indicele pieței din Praga și BUX - indicele pieței din Budapesta), puternic influențată de

volatilitatea ridicată care a marcat începutul acestui an pe fondul tensiunilor comerciale.

În cursul anului 2024, politica de investiții în cadrul portofoliului de active a Fondului a continuat să fie concentrată pe piața locală de capital – atât în ceea ce privește acțiunile, cât și obligațiunile. Ponderea investițiilor în afara României în cadrul portofoliului de acțiuni și de fonduri de acțiuni a fost la final de an de aproximativ 11%. Majoritatea achizițiilor de acțiuni au fost realizate pe piața locală, fiind concentrate pe principalii emitenți din indicii BET.

În anul 2024, portofoliul de acțiuni al Fondului a înregistrat o performanță anuală de +18,3%, expunerea către sectorul energetic al companiilor listate pe piața locală de capital având un aport semnificativ. Portofoliul de instrumente cu venit fix (constituit în principal din instrumente ale datoriei suverane locale și externe a României, precum și din obligațiuni corporative denumite în lei) a înregistrat de asemenea în 2024 un randament pozitiv, de aproximativ +1,9%. În acest context, Fondul a înregistrat în 2024 un randament de +5,3%, în pofida volatilității piețelor financiare din ultimul trimestru al anului.

În perspectiva anului 2025, incertitudinea din piețele financiare rămâne ridicată, de aceea considerăm că selecția emitenților va juca un rol la fel de important ca și în anii anteriori, în condițiile unei performanțe economice diferențiate la nivel de sectoare.

**În cursul anului 2024, politica de investiții în cadrul portofoliului de active a Fondului a continuat să fie concentrată pe piața locală de capital – atât în ceea ce privește acțiunile, cât și obligațiunile. Ponderea investițiilor în afara României în cadrul portofoliului de acțiuni și de fonduri de acțiuni a fost la final de an de aproximativ 11%.**

Alegerile prezidențiale reprogramate pentru luna mai în România, schimbările liderilor în economiile avansate, escaladarea tensiunilor comerciale, tensiunile geopolitice sunt de natură să creeze volatilitate pe parcursul acestui an.

# Portofoliul de investiții la 31.12.2024

## NN ACTIV

Portofoliul de instrumente financiare*	Valoare actualizată (lei)	Pondere în activul total al fondului (%)
<b>Instrumente ale pieței monetare, din care:</b>	<b>12.316.598,74</b>	<b>1,74</b>
a. Conturi curente	6.842,69	0,00
b. Depozite în RON și valută convertibilă	12.309.756,05	1,74
c. Titluri de stat cu scadența mai mică de 1 an	0,00	0,00
<b>Valori mobiliare tranzacționate, din care:</b>	<b>669.396.428,48</b>	<b>94,77</b>
a. Titluri de stat cu scadența mai mare de 1 an	436.241.613,06	61,76
b. Obligațiuni emise de administrația publică locală	3.375.222,40	0,48
c. Obligațiuni corporative tranzacționate	20.378.592,00	2,89
d. Acțiuni	209.401.001,02	29,65
e. Obligațiuni BERD, BEI, BM	0,00	0,00
f. Alte obligațiuni emise de organisme străine guvernamentale (investment grade)	0,00	0,00
<b>OPCVM (Organisme de Plasament Colectiv în Valori Mobiliare)</b>	<b>24.892.409,17</b>	<b>3,52</b>
<b>Instrumente de acoperire a riscului, din care:</b>	<b>-275.783,54</b>	<b>-0,04</b>
a. Futures	0,00	0,00
b. Options	0,00	0,00
c. Swaps	0,00	0,00
d. Forward	-275.783,54	-0,04
<b>Private equity</b>	<b>0,00</b>	<b>0,00</b>
<b>Alte instrumente financiare**</b>	<b>0,00</b>	<b>0,00</b>
<b>Total active 31/12/2024</b>	<b>706.329.652,85</b>	<b>100,00</b>

\* Pentru detalii complete despre componența portofoliului de instrumente financiare al Fondului de Pensii Facultative NN ACTIV la data de 31 decembrie 2024, vă rugăm să accesați: <https://www.nn.ro/rapoarte-financiare#tab-other-3/>

\*\* Include sume nete de plată/incasare pentru tranzacții în curs de decontare, dividende, cupoane și maturități de încasat

# Trebuie să vorbim puțin și despre riscurile cu care ne confruntăm

La fel ca orice fond de pensii facultative, și Fondul de Pensii Facultative NN ACTIV este supus unor riscuri. Cele mai importante categorii de riscuri pe care le-am gestionat în această perioadă sunt următoarele:

## Riscul de piață

Este riscul de pierdere rezultat direct sau indirect din fluctuații nefavorabile ale ratelor de dobândă, ale cursului de schimb sau ale altor prețuri de piață. Gestiunea acestui risc a fost realizată prin monitorizarea permanentă a volatilității principalelor clase de active și prin utilizarea instrumentelor derivate în scopul limitării anumitor riscuri de piață, precum în cazul riscului valutar.

## Riscul de concentrare

Este riscul expunerii excesive față de un anumit activ, emitent, grup de emitenți, sector economic, regiune geografică, intermediar, contrapartidă sau grupuri de contrapartide. În plus față de limitările legale, au fost definite criterii suplimentare de diversificare, precum cele privind expunerile pe sectoare ale economiei; de asemenea, au fost monitorizate corelațiile efective între prețurile diferitelor clase de active, în scopul verificării eficienței cu care s-a realizat diversificarea portofoliului.

## Riscul de lichiditate

Este riscul ca activele să nu poată fi transformate într-o perioadă adecvată de timp în disponibilități bănești în vederea stingerii obligațiilor. Gestiunea acestui risc s-a realizat la nivel de instrument, prin măsurarea timpului efectiv de conversie în numerar.

## Riscul de credit

Este riscul de pierdere care rezultă din fluctuații ale bonității emitenților de valori mobiliare, contrapartidelor și oricăror debitori față de care este expus fondul. Pentru controlul acestui risc, situația financiară a fiecărui emitent a fost evaluată și monitorizată periodic.

## Riscul operațional

Este riscul de pierdere aferent unor procese interne inadecvate sau disfuncționale, personalului, sistemelor, proceselor și mediului extern, inclusiv riscul aferent tehnologiei informatice și de procesare inadecvată din punctul de vedere al administrării, integrității, infrastructurii, controlabilității și continuității, precum și riscurile aferente externalizării activității. Acest risc a fost gestionat prin identificarea și monitorizarea principalelor procese operaționale și definirea unor indicatori-cheie, cu ajutorul cărora sunt evaluate nivelurile de risc aferente și a unor controale adecvate aplicabile proceselor respective.

# Cum gestionăm riscurile

Administratorul Fondului abordează un stil de investiții compatibil cu obiectivele de risc ale Fondului și aplică reguli de diversificare prudentă a activelor Fondului, în vederea evitării dependenței excesive de un activ sau emitent. În plus, diversificarea fondului contribuie în general la o scădere a volatilității acestuia prin reducerea riscului specific.

Investițiile care stau la baza acestui produs financiar nu iau în considerare criteriile UE pentru activități economice durabile din punct de vedere ecologic.

Datorită unui sistem informatic performant de administrare a activelor, specialiștii noștri pot controla în orice moment riscurile și limitele de expunere pe toate instrumentele de investiții.

Astfel, apropierea de limitele interne, limitele din Prospect și cu cele din reglementările aplicabile (în continuare „Legea”) este imediat monitorizată și semnalată.

De asemenea, pentru siguranță, toate tranzacțiile sunt mereu verificate de cel puțin două persoane.



## Costurile administrării Fondului de Pensii Facultative NN ACTIV

Fondul de Pensii Facultative NN ACTIV, la fel ca orice fond de pensii facultative are două mari categorii de cheltuieli de administrare: unele suportate de Fondul NN ACTIV și altele suportate de participant, care se scad din contribuția fiecărui participant.

### Cheltuieli suportate de Fond:

- a) Comisionul de administrare, care se constituie prin deducerea unui procent lunar aplicat la activul total al Fondului.

#### **NN ACTIV**

#### **comision de administrare**

**0,1625% / lună**

- b) Comisioane de depozitare în valoare de până la 100.000 de lei pe an.
- c) Comision pentru păstrarea în siguranță a valorilor mobiliare de până la 0.07% pe an din valoarea medie a activelor nete – se va calcula zilnic ca procent unic din activul net aferent zilei precedente

- d) Comisioane de tranzacționare percepute de depozitar/custode

1. pentru piața locală: până la 50 lei pe tranzacție
2. pentru piețele străine: între 75 și 200 lei pe tranzacție în funcție de tipul instrucțiunii și al categoriei de piețe (matură sau emergente).
3. transferuri internaționale: până la 20 euro/transfer în funcție de moneda tranzacției
4. intermedierea tranzacțiilor pe piața primară pentru titlurile de stat emise în lei: până la 35 euro/tranzacție + comision SAFIR<sup>1</sup>
5. intermedierea tranzacțiilor pe piața secundară pentru titluri de stat: până la 35 euro + comision SAFIR în funcție de intermediar și valuta titlului de stat

6. transfer fără plată titluri de stat între piețe: până la 75 ron + comision SAFIR + comision ROCLEAR<sup>2</sup>/simbol
  7. transfer titluri de stat către alți dealeri piața OTC: până la 75 ron + comision SAFIR/simbol
  8. încasare de dobândă pentru certificatele de trezorerie în RON: Franco<sup>3</sup>
- e) Comisioane bancare (diferă în funcție de conturile în/din care se realizează):
1. Cont colector<sup>4</sup>: - încasări și plăți intrabancare și interbancare: gratuit
  2. Cont operațional<sup>5</sup>:
    - a. RON
      - viramente intrabancare (BRD-BRD): gratuit
      - viramente interbancare BRD - alte bănci din România
      - Încasări: gratuit
      - Plăți: până la 12,75 lei
    - b. Valută
      - încasări: gratuit
      - plăți:
        - i. între clienții băncii: gratuit
        - ii. în favoarea clienților altor bănci: până la 0,02% din valoarea plății, min. 10 EUR, max. 120 EUR
        - iii. speze SWIFT: gratuit
        - iv. comisioane bănci corespondente: Comision „OUR” garantat: 20 Euro atât pentru plăți efectuate în spațiul UE/EEA și în moneda unuia dintre statele aparținând UE/EEA, cât și pentru plăți în afara UE/EEA indiferent de monedă
  3. Cont DIP<sup>6</sup>:
    - a. încasări: gratuit
    - b. transferuri intrabancare: gratuit
    - c. transferuri interbancare:
      - i. 0 RON/operațiune pentru plăți/participant cuprinse între 0 – 500 RON;
      - ii. 4 RON/operațiune pentru plăți/participant ce depășesc suma de 500 RON
  4. cont transfer<sup>7</sup>:
    - a. încasări și transferuri intrabancare: gratuit
    - b. transferuri interbancare:
      - i. 0 RON/operațiune pentru plăți/participant cuprinse între 0 – 500 RON;
      - ii. 4 RON/operațiune pentru plăți/participant ce depășesc suma de 500 RON.
- f) Comisioane de intermediere pe piața de capital de până la 1,5% din valoarea tranzacției.
  - g) Comisionul de intermediere pe piața titlurilor de stat de până la 0,07% din valoarea tranzacției.
  - h) Taxa de auditare a Fondului începând cu anul 2023 este în cuantum de 30.400 lei pe an inclusiv TVA; taxa de auditare se plătește anual de către Administrator Auditorului, după procesul de auditare a Fondului.
  - i) În situația în care, datorită instrucțiunilor Administratorului, Depozitarul este comisionat de către sistemele de compensare-decontare și registru, acestea se vor refactura Fondului.
  - j) Comisioane „Tax reclaim”: 150 EUR/dosar de recuperare în cazul instrumentelor financiare listate pe piețe externe
  - k) Comisioane reprezentare în Adunările Generale ale companiilor listate din portofoliul Fondului: 100 EUR

#### Cheltuieli suportate din contribuțiile personale ale participanților:

- a) Penalități de transfer, în cuantum de 5%, procent aplicat activului personal al participantului. Penalitățile de transfer vor fi percepute de Administrator în cazul în care transferul la un alt fond de pensii facultative, gestionat de un alt administrator de fonduri de pensii facultative, se realizează mai devreme de 2 ani de la data aderării la Fond;
- b) Tarife pentru servicii de informare suplimentare, la cerere, furnizate potrivit prevederilor Legii. Cuantumul tarifelor percepute se va încadra în limitele prevăzute de Lege. NN Asigurări de Viață nu percepe acest comision.

---

1, 2. ROCLEAR și SAFIR sunt comisioane aferente tranzacționării de instrumente financiare prin sistemele Depozitarului Central, respectiv BNR

3. Franco: inclus în preț

4. Cont Colector: contul în care se încasează contribuțiile brute de la participanți

5. Cont operațional: utilizat pentru efectuarea de investiții și pentru plățile fondului de pensii

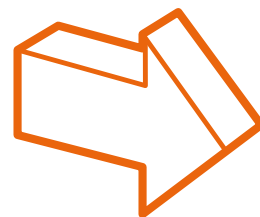
6. Cont DIP: contul folosit pentru plata contravalorii activului personal net al participantului în caz de invaliditate, de deces și în cazul deschiderii dreptului la pensie conform condițiilor legale

7. Contul de transfer: contul pentru operațiuni de virament al contravalorii activelor personale ale participanților care se transferă de la un Fond la altul

# Cum ținem legătura

Oricând ai ceva de întrebat, de lămurit, de sesizat sau chiar de reclamat, ia legătura cu noi. Ai mai multe variante. Alege-o pe cea care îți este comodă.

- ☎ Poți să suni. Oricând între 09:00 și 17:30 la 021 9464. Suntem la datorie de luni până vineri
- 💻 Poți să ne dai un e-mail. La [pensiapilonul3@nn.ro](mailto:pensiapilonul3@nn.ro)
- 🖱 Poți să intri pe site-ul nostru: [www.nn.ro](http://www.nn.ro)
- ✉ Sau poți să ne trimiți o scrisoare pe adresa: NN Asigurări de Viață SA, str. Costache Negri nr. 1-5, sector 5, cod poștal: 050552, București.



Descarcă **aplicația NNDirect** și fii mereu la curent cu situația contului tău de pensie facultativă. Poți afla informații despre valoarea activului din contul tău, valoarea contribuției actuale și a ultimei contribuții plătite, data de când contribui și istoricul contribuțiilor.

În plus, poți vizualiza și descărca scrisoarea de informare anuală, dacă avem acordul tău de transmitere prin mijloace electronice.

## Cum rezolvăm problemele când apar

**Nu aplicăm șabloane. Căutăm întotdeauna soluția cea mai potrivită pentru fiecare caz în parte, astfel încât cel care ne contactează să nu fie prejudiciat, indiferent dacă este participant sau nu.**

Metodele de soluționare sunt diferite de la caz la caz. Uneori se poate rezolva totul la telefon. Sunt și situații în care îți trimitem răspunsul la solicitări printr-o adresă scrisă către tine sau prin e-mail.

Avem o echipă de oameni care se ocupă cu verificarea, investigarea și găsirea soluțiilor potrivite pentru solicitările tale. Nu contează dacă ești sau nu participant la unul dintre fondurile noastre de pensii facultative.

Indiferent de canalul prin care ne transmiți solicitarea sau nemulțumirea ta (telefon, e-mail, scrisoare, prin intermediul agentului de marketing), noi o vom trata cu seriozitate și îți vom răspunde cât de repede cu putință.

În mod normal, termenul nostru de răspuns este de 8 zile lucrătoare, însă facem tot posibilul să răspundem și mai repede.

Iar dacă sunt neclarități în răspunsul primit, ne poți cere detalii suplimentare sau te poți adresa instituției abilitate în domeniu:

Entitatea de soluționare alternativă a litigiilor în domeniul financiar non-bancar (SAL-Fin) <http://www.salfin.ro>

Adresa: Splaiul Independenței nr. 15, sector 5, cod poștal 050092, București.

Telefon: 0727.871.252

E-mail: [office@salfin.ro](mailto:office@salfin.ro)

# Informații relevante referitoare la politica de remunerare

Sistemul de remunerare este stabilit având în vedere regulile setate prin procedurile și politicile de remunerare și prin politicile și procedurile de resurse umane interdependente.

Politica de remunerare este aplicabilă tuturor categoriilor de personal, inclusiv acelor categorii de personal ale căror activități profesionale au un impact important asupra activității societății, personalul din structura de conducere și personalul ce deține funcții cheie.

Politica de remunerare este instrumentul prin care se stabilește atât nivelul de remunerație fixă de bază, cât și cel de remunerație variabilă a Societății, în baza unei analize fundamentate și a unor indicatori bine definiți ai performanței individuale a celui remunerat.

## Informații privind remunerațiile acordate în cursul anului 2024

	Remunerații Fixe				Remunerații Variabile				Echivalent Personal cu Remunerație Integrală		
	Personal Normă Întreagă		Personal Normă Parțială		Personal Normă Întreagă		Personal Normă Parțială		Nr.	Remunerație Fixă	Remunerație Variabilă
	Nr.	Valoare	Nr.	Valoare	Nr.	Valoare	Nr.	Valoare			
Personal conducere			3	511.439			3	73.427	0,4	511.439	73.427
Personal ce deține funcții cheie	1	132.494	4	770.227			4	189.882	2,7	902.721	189.882
Angajați care se încadrează în treapta de remunerare a persoanelor care dețin funcții cheie	2	466.895	176	8.919.622	2	33.758	155	1.110.985	33	9.386.517	1.144.743
Angajați în funcții de execuție	19	2.467.773	170	3.994.644	17	123.671	149	290.169	48	6.412.417	413.840
<b>Total</b>	<b>22</b>	<b>3.067.162</b>	<b>353</b>	<b>14.145.931</b>	<b>19</b>	<b>157.429</b>	<b>311</b>	<b>1.664.464</b>	<b>84</b>	<b>17.213.093</b>	<b>1.821.893</b>



# Cartea de vizită completă la 31.12.2024 a Fondului de Pensii Facultative NN ACTIV

## Administrator

NN Asigurări de Viață S.A., cu sediul în strada Costache Negri,  
numărul 1-5, sectorul 5, București, cod poștal 050552.  
[www.nn.ro](http://www.nn.ro)

## Membrii Consiliului de Administrație

**Kuldeep Kaushik**  
Președinte al Consiliului de Administrație

**Ana Maria Tripșa**  
Administrator

## Conducerea Executivă

**Kuldeep Kaushik**  
Director General

**Ramona Livinti**  
Director Executiv Financiar

**Cătălin Vasile**  
Director Executiv Vânzări



## Acționar majoritar

Acționarul majoritar al Administratorului, cu o cotă participare de 99,9999983219119% la capitalul social, este societatea NN Continental Europe Holdings BV, societate cu răspundere limitată, care este înființată și funcționează în conformitate cu legile din Olanda.

## Depozitar:

BRD-GROUPE SOCIETE GENERALE S.A., o instituție de credit din România, autorizată de Banca Națională a României, având sediul social în Bulevardul Ion Mihalache, numărul 1-7, sectorul 1, București.

## Auditor:

Forvis Mazars Romania SRL, cu sediul social în str. ing. George Constantinescu, nr. 4B și 2-4, et. 5, Sector 2, cod unic de înregistrare RO6970597, [www.mazars.ro](http://www.mazars.ro)